

แบบรายงานอุบัติเหตุในช่วงเทศกาลปีใหม่ 2554

วันที่ 29 ธันวาคม 2553

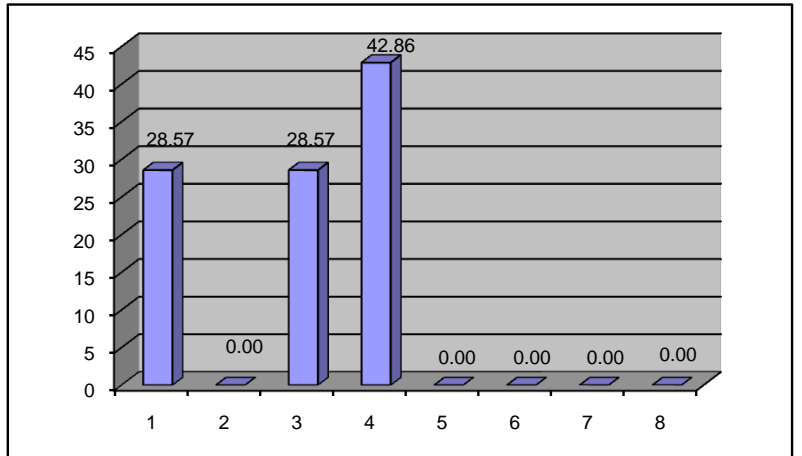
จำนวนเกิดอุบัติเหตุ	7	ครั้ง	
จังหวัดที่เกิดอุบัติเหตุมากที่สุด		อันดับ	
		ครั้ง	
		ครั้ง	
		ครั้ง	
		ครั้ง	
จำนวนผู้เสียชีวิต	1	ราย	
ชาย	1	ราย	
หญิง	0	ราย	
จำนวนผู้บาดเจ็บ	10	ราย	
ชาย	7	ราย	
หญิง	3	ราย	

สายทางที่เกิดอุบัติเหตุบ่อยครั้ง

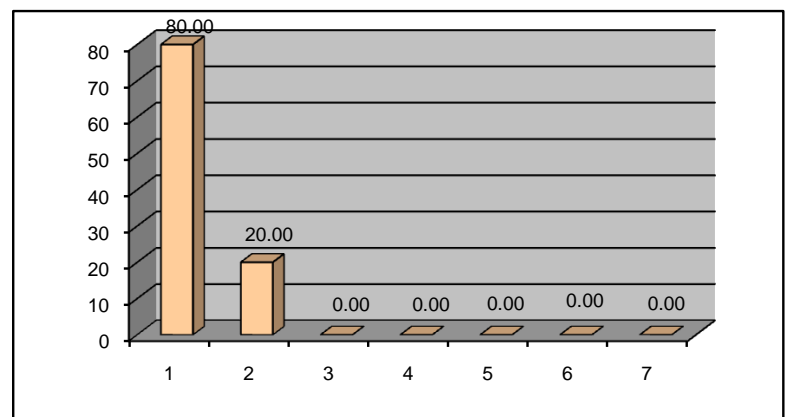
สายทางที่เกิดอุบัติเหตุรุนแรง

1.สาย สก.2004 แยกทางหลวงหมายเลข 33 - คลองหาด จ.สระแก้ว
มีผู้เสียชีวิตชาย 1 ราย

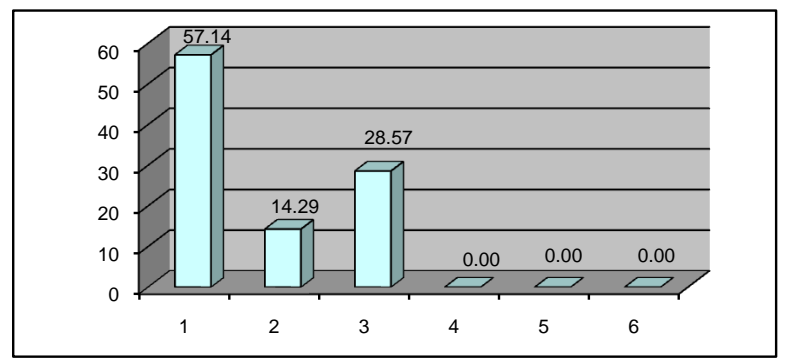
สาเหตุเบื้องต้นที่เกิดอุบัติเหตุ			คิดเป็น %
ขับรถเร็ว	2	ครั้ง	28.57
แซงในที่คับขัน	0	ครั้ง	0.00
คน/รถตัดหน้า	2	ครั้ง	28.57
เมาสุรา/ยาบ้า	3	ครั้ง	42.86
อุปกรณ์บกพร่อง	0	ครั้ง	0.00
หลับใน	0	ครั้ง	0.00
สิ่งกีดขวาง	0	ครั้ง	0.00
อื่น ๆ	0	ครั้ง	0.00



รถที่เกี่ยวข้องการเกิดอุบัติเหตุ			คิดเป็น %
จักรยานยนต์	8	คัน	80.00
รถยนต์ 4 ที่นั่ง	2	คัน	20.00
รถตู้	0	คัน	0.00
รถปิคอัพ	0	คัน	0.00
รถบรรทุก 6 ล้อ	0	คัน	0.00
รถบรรทุก 10 ล้อ	0	คัน	0.00
รถโดยสาร	0	คัน	0.00



ลักษณะบริเวณที่เกิดอุบัติเหตุ			คิดเป็น %
ทางตรง	4	ครั้ง	57.14
ทางโค้ง	1	ครั้ง	14.29
ทางแยก	2	ครั้ง	28.57
สะพาน	0	ครั้ง	0.00
ทางลาดชัน	0	ครั้ง	0.00
อื่น ๆ ระบุ	0	ครั้ง	0.00



แบบรายงานอุบัติเหตุในช่วงเทศกาลปีใหม่ 2554

วันที่ 29 - 30 ธันวาคม 2553

จำนวนเกิดอุบัติเหตุ	27	ครั้ง	
จังหวัดที่เกิดอุบัติเหตุมากที่สุด		อันดับ	
สมุทรสาคร	3	ครั้ง	
สระแก้ว	3	ครั้ง	
อุทัยธานี	3	ครั้ง	
ชัยนาท	2	ครั้ง	
จำนวนผู้เสียชีวิต	4	ราย	
ชาย	4	ราย	
หญิง	0	ราย	
จำนวนผู้บาดเจ็บ	31	ราย	
ชาย	22	ราย	
หญิง	9	ราย	

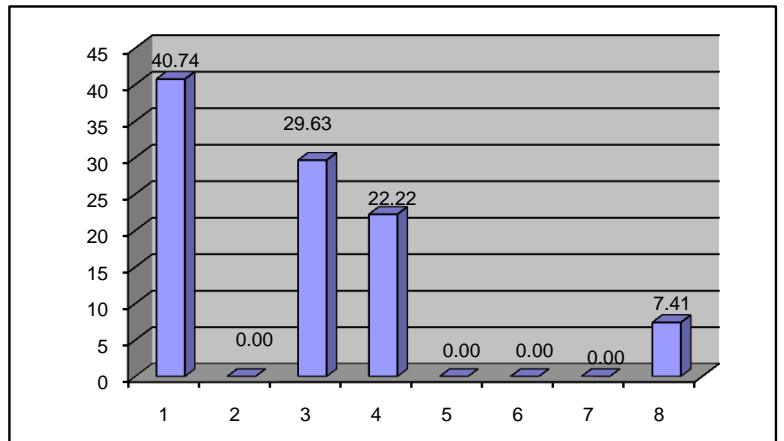
สายทางที่เกิดอุบัติเหตุบ่อยครั้ง

1. สาย จบ.1011 แยกทางหลวงหมายเลข 3 - บ้านสนามไชย จำนวน 2 ครั้ง
2. สาย สบ.1021 แยกทางหลวงหมายเลข 1 - บ้านหนองแค จำนวน 2 ครั้ง
3. สาย สก.2004 แยกทางหลวงหมายเลข 35 - พันท้ายนรสิงห์ จำนวน 2 ครั้ง

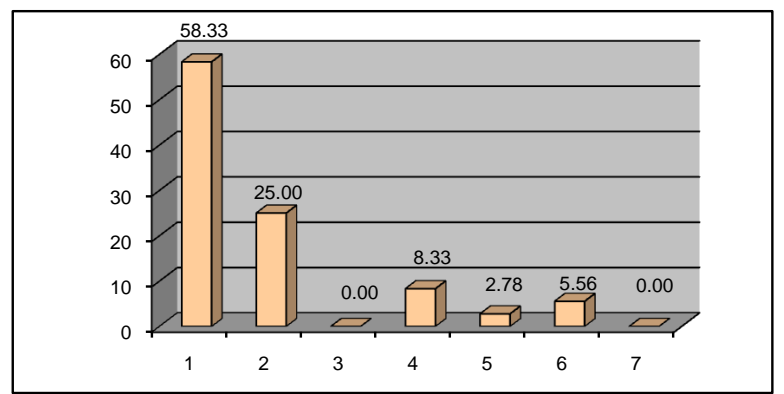
สายทางที่เกิดอุบัติเหตุรุนแรง

1. สาย นน.4013 แยกทางหลวงหมายเลข 1339 - บ้านผามุง จ.น่าน
มีผู้เสียชีวิตชาย 1 ราย บาดเจ็บชาย 1 ราย
2. สาย สก.2004 แยกทางหลวงหมายเลข 33 - คลองหาด จ.สระแก้ว
มีผู้เสียชีวิตชาย 1 ราย
3. สาย พท.2016 แยกทางหลวงหมายเลข 41 - บ้านห้สคุณ จ.พัทลุง
มีผู้เสียชีวิตชาย 1 ราย

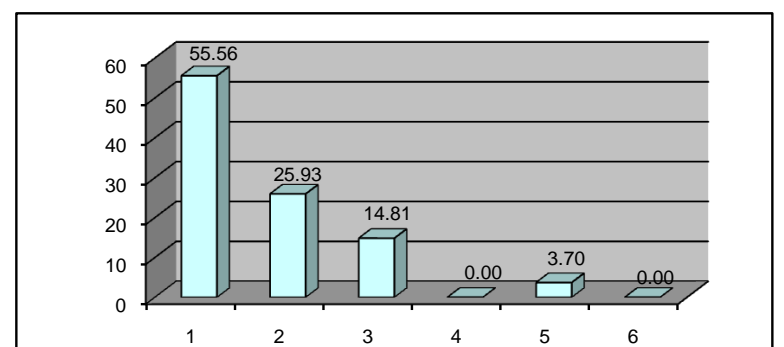
สาเหตุเบื้องต้นที่เกิดอุบัติเหตุ			คิดเป็น %
ขับรถเร็ว	11	ครั้ง	40.74
แซงในที่คับขัน	0	ครั้ง	0.00
คน/รถตัดหน้า	8	ครั้ง	29.63
เมาสุรา/ยาบ้า	6	ครั้ง	22.22
อุปกรณ์บกพร่อง	0	ครั้ง	0.00
หลับใน	0	ครั้ง	0.00
สิ่งกีดขวาง	0	ครั้ง	0.00
อื่น ๆ	2	ครั้ง	7.41



รถที่เกี่ยวข้องการเกิดอุบัติเหตุ			คิดเป็น %
จักรยานยนต์	21	คัน	58.33
รถยนต์ 4 ที่นั่ง	9	คัน	25.00
รถตู้	0	คัน	0.00
รถปิกอัพ	3	คัน	8.33
รถบรรทุก 6 ล้อ	1	คัน	2.78
รถบรรทุก 10 ล้อ	2	คัน	5.56
รถโดยสาร	0	คัน	0.00



ลักษณะบริเวณที่เกิดอุบัติเหตุ			คิดเป็น %
ทางตรง	15	ครั้ง	55.56
ทางโค้ง	7	ครั้ง	25.93
ทางแยก	4	ครั้ง	14.81
สะพาน	0	ครั้ง	0.00
ทางลาดชัน	1	ครั้ง	3.70
อื่น ๆ ระบุ	0	ครั้ง	0.00



แบบรายงานอุบัติเหตุในช่วงเทศกาลปีใหม่ 2554

วันที่ 29 - 31 ธันวาคม 2553

จำนวนเกิดอุบัติเหตุ	41	ครั้ง	
จังหวัดที่เกิดอุบัติเหตุมากที่สุด		อันดับ	
สมุทรสาคร	3	ครั้ง	
สระแก้ว	3	ครั้ง	
อุทัยธานี	3	ครั้ง	
ชัยนาท	2	ครั้ง	
จำนวนผู้เสียชีวิต	7	ราย	
ชาย	7	ราย	
หญิง	0	ราย	
จำนวนผู้บาดเจ็บ	45	ราย	
ชาย	33	ราย	
หญิง	12	ราย	

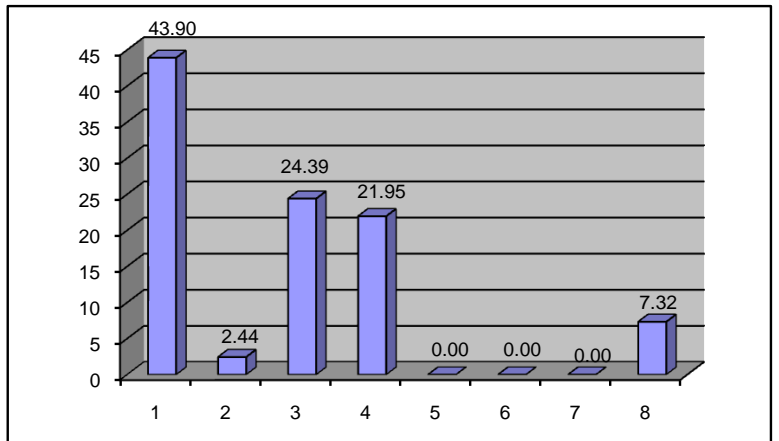
สายทางที่เกิดอุบัติเหตุบ่อยครั้ง

1. สาย จบ.1011 แยกทางหลวงหมายเลข 3 - บ้านสนามไชย จำนวน 2 ครั้ง
2. สาย สบ.1021 แยกทางหลวงหมายเลข 1 - บ้านหนองแค จำนวน 2 ครั้ง
3. สาย สก.2004 แยกทางหลวงหมายเลข 35 - พันท้ายนรสิงห์ จำนวน 2 ครั้ง

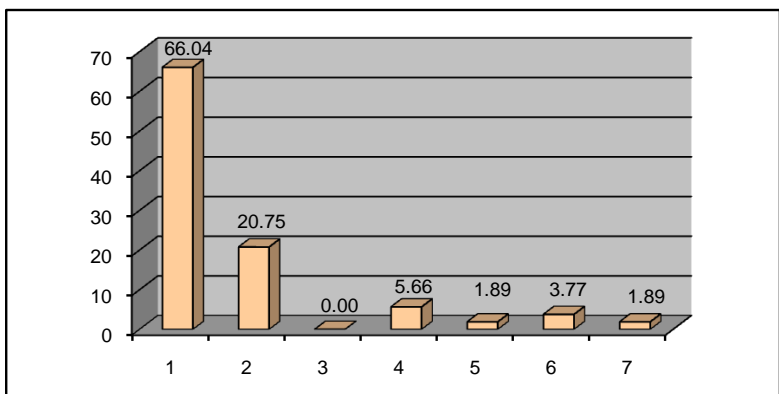
สายทางที่เกิดอุบัติเหตุรุนแรง

1. สาย นฐ.3004 แยกทางหลวงหมายเลข 346 - ศาลา จ.นครปฐม
มีผู้เสียชีวิตชาย 1 ราย บาดเจ็บชาย 2 ราย
2. สาย นน.4013 แยกทางหลวงหมายเลข 1339 - บ้านผามุง จ.น่าน
มีผู้เสียชีวิตชาย 1 ราย บาดเจ็บชาย 1 ราย
3. สาย สก.2004 แยกทางหลวงหมายเลข 33 - คลองหาด จ.สระแก้ว
มีผู้เสียชีวิตชาย 1 ราย

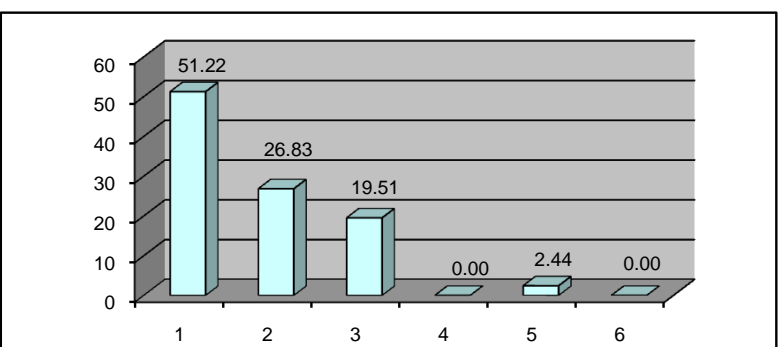
สาเหตุเบื้องต้นที่เกิดอุบัติเหตุ			คิดเป็น %
ขับรถเร็ว	18	ครั้ง	43.90
แข่งในที่คับขัน	1	ครั้ง	2.44
คน/รถตัดหน้า	10	ครั้ง	24.39
เมาสุร/ยาบ้า	9	ครั้ง	21.95
อุปกรณ์บกพร่อง	0	ครั้ง	0.00
หลับใน	0	ครั้ง	0.00
สิ่งกีดขวาง	0	ครั้ง	0.00
อื่นๆ	3	ครั้ง	7.32



รถที่เกี่ยวข้องการเกิดอุบัติเหตุ			คิดเป็น %
จักรยานยนต์	35	คัน	66.04
รถยนต์ 4 ที่นั่ง	11	คัน	20.75
รถตู้	0	คัน	0.00
รถปิคอัพ	3	คัน	5.66
รถบรรทุก 6 ล้อ	1	คัน	1.89
รถบรรทุก 10 ล้อ	2	คัน	3.77
รถโดยสาร	1	คัน	1.89



ลักษณะบริเวณที่เกิดอุบัติเหตุ			คิดเป็น %
ทางตรง	21	ครั้ง	51.22
ทางโค้ง	11	ครั้ง	26.83
ทางแยก	8	ครั้ง	19.51
สะพาน	0	ครั้ง	0.00
ทางลาดชัน	1	ครั้ง	2.44
อื่นๆ ระบุ	0	ครั้ง	0.00



แบบรายงานอุบัติเหตุในช่วงเทศกาลปีใหม่ 2554

วันที่ 29 ธันวาคม 2553 - 1 มกราคม 2554

จำนวนเกิดอุบัติเหตุ	53	ครั้ง	
จังหวัดที่เกิดอุบัติเหตุมากที่สุด		อันดับ	
นครปฐม	5	ครั้ง	
สมุทรสาคร	4	ครั้ง	
ชัยนาท	4	ครั้ง	
สิงห์บุรี	3	ครั้ง	
จำนวนผู้เสียชีวิต	9	ราย	
ชาย	9	ราย	
หญิง	0	ราย	
จำนวนผู้บาดเจ็บ	64	ราย	
ชาย	46	ราย	
หญิง	18	ราย	

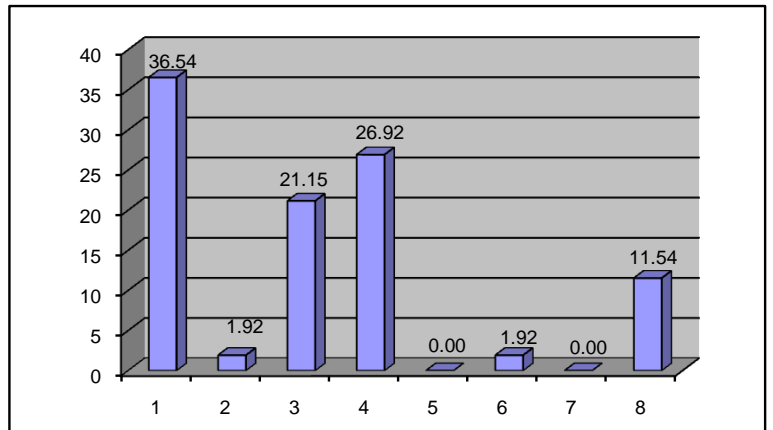
สายทางที่เกิดอุบัติเหตุบ่อยครั้ง

1. สาย นฐ.4006 แยกทางหลวงหมายเลข 3310 - นครชัยศรี จำนวน 3 ครั้ง
2. สาย สบ.1021 แยกทางหลวงหมายเลข 1 - บ้านหนองแค จำนวน 2 ครั้ง
3. สาย สค.2004 แยกทางหลวงหมายเลข 35 - พันท้ายนรสิงห์ จำนวน 2 ครั้ง

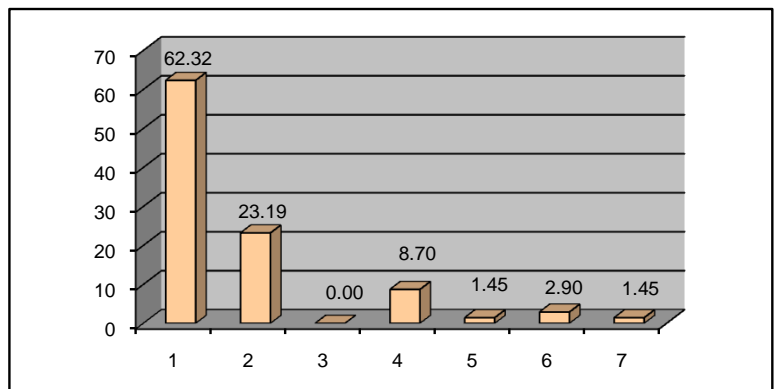
สายทางที่เกิดอุบัติเหตุรุนแรง

1. สาย สข.4040 แยกทางหลวงหมายเลข 4135 - บรรจบทางหลวง 4145 จ.สงขลา
มีผู้เสียชีวิตชาย 1 ราย บาดเจ็บชาย 3 ราย หญิง 2 ราย
2. สาย นฐ.3004 แยกทางหลวงหมายเลข 346 - ศาลายา จ.นครปฐม
มีผู้เสียชีวิตชาย 1 ราย บาดเจ็บชาย 2 ราย
3. สาย นน.4013 แยกทางหลวงหมายเลข 1339 - บ้านผามุง จ.น่าน
มีผู้เสียชีวิตชาย 1 ราย บาดเจ็บชาย 1 ราย

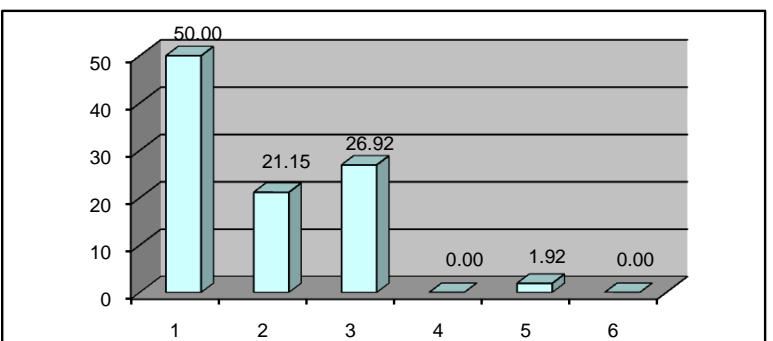
สาเหตุเบื้องต้นที่เกิดอุบัติเหตุ			คิดเป็น %
ขับรถเร็ว	19	ครั้ง	36.54
แซงในที่คับขัน	1	ครั้ง	1.92
คน/รถตัดหน้า	11	ครั้ง	21.15
เมาสุรา/ยาบ้า	14	ครั้ง	26.92
อุปกรณ์บกพร่อง	0	ครั้ง	0.00
หลับใน	1	ครั้ง	1.92
สิ่งกีดขวาง	0	ครั้ง	0.00
อื่นๆ	6	ครั้ง	11.54



รถที่เกี่ยวข้องการเกิดอุบัติเหตุ			คิดเป็น %
จักรยานยนต์	43	คัน	62.32
รถยนต์ 4 ที่นั่ง	16	คัน	23.19
รถตู้	0	คัน	0.00
รถบัส	6	คัน	8.70
รถบรรทุก 6 ล้อ	1	คัน	1.45
รถบรรทุก 10 ล้อ	2	คัน	2.90
รถโดยสาร	1	คัน	1.45



ลักษณะบริเวณที่เกิดอุบัติเหตุ			คิดเป็น %
ทางตรง	26	ครั้ง	50.00
ทางโค้ง	11	ครั้ง	21.15
ทางแยก	14	ครั้ง	26.92
สะพาน	0	ครั้ง	0.00
ทางลาดชัน	1	ครั้ง	1.92
อื่นๆ ระบุ	0	ครั้ง	0.00



แบบรายงานอุบัติเหตุในช่วงเทศกาลปีใหม่ 2554

วันที่ 29 ธันวาคม 2553 - 2 มกราคม 2554

จำนวนเกิดอุบัติเหตุ	70	ครั้ง	
จังหวัดที่เกิดอุบัติเหตุมากที่สุด		อันดับ	
ชัยนาท	6	ครั้ง	
นครปฐม	5	ครั้ง	
สุพรรณบุรี	5	ครั้ง	
สมุทรสาคร	4	ครั้ง	
จำนวนผู้เสียชีวิต	13	ราย	
ชาย	13	ราย	
หญิง	0	ราย	
จำนวนผู้บาดเจ็บ	81	ราย	
ชาย	58	ราย	
หญิง	23	ราย	

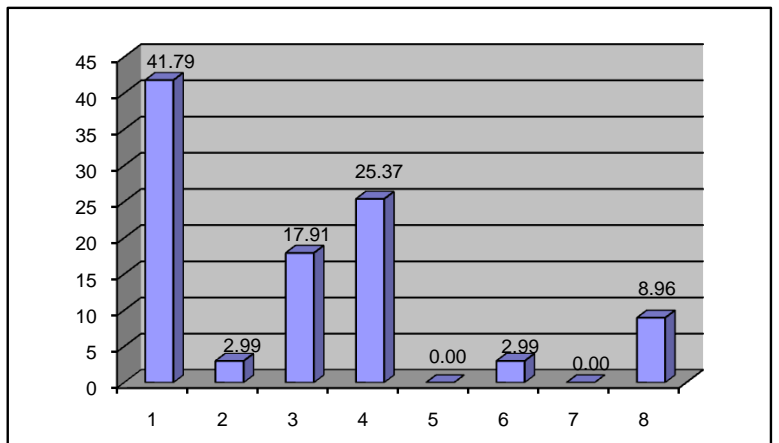
สายทางที่เกิดอุบัติเหตุบ่อยครั้ง

1. สาย นฐ.4006 แยกทางหลวงหมายเลข 3310 - นครชัยศรี จำนวน 3 ครั้ง
2. สาย สบ.1021 แยกทางหลวงหมายเลข 1 - บ้านหนองแคว จำนวน 2 ครั้ง
3. สาย สค.2004 แยกทางหลวงหมายเลข 35 - พันท้ายนรสิงห์ จำนวน 2 ครั้ง

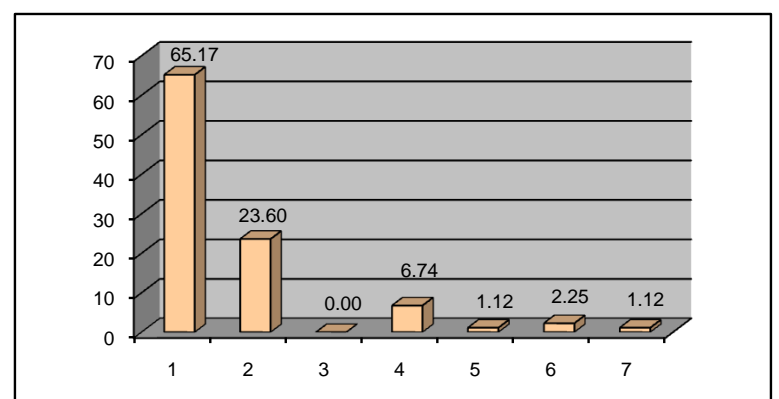
สายทางที่เกิดอุบัติเหตุรุนแรง

1. สาย สข.4040 แยกทางหลวงหมายเลข 4135 - บรรจบทางหลวง 4145 จ.สงขลา
มีผู้เสียชีวิตชาย 1 ราย บาดเจ็บชาย 3 ราย หญิง 2 ราย
2. สาย นฐ.3004 แยกทางหลวงหมายเลข 346 - ศาลายา จ.นครปฐม
มีผู้เสียชีวิตชาย 1 ราย บาดเจ็บชาย 2 ราย
3. สาย นน.4013 แยกทางหลวงหมายเลข 1339 - บ้านผามุง จ.น่าน
มีผู้เสียชีวิตชาย 1 ราย บาดเจ็บชาย 1 ราย

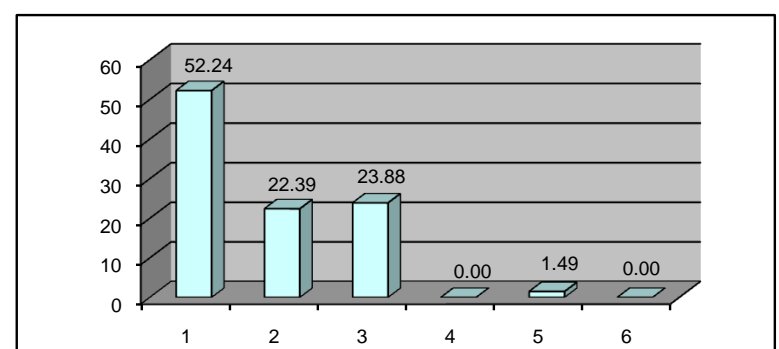
สาเหตุเบื้องต้นที่เกิดอุบัติเหตุ			คิดเป็น %
ขับรถเร็ว	28	ครั้ง	41.79
แซงในที่คับขัน	2	ครั้ง	2.99
คน/รถตัดหน้า	12	ครั้ง	17.91
เมาสุรา/ยาบ้า	17	ครั้ง	25.37
อุปกรณ์บกพร่อง	0	ครั้ง	0.00
หลับใน	2	ครั้ง	2.99
สิ่งกีดขวาง	0	ครั้ง	0.00
อื่นๆ	6	ครั้ง	8.96



รถที่เกี่ยวข้องการเกิดอุบัติเหตุ			คิดเป็น %
จักรยานยนต์	58	คัน	65.17
รถยนต์ 4 ที่นั่ง	21	คัน	23.60
รถตู้	0	คัน	0.00
รถปิคอัพ	6	คัน	6.74
รถบรรทุก 6 ล้อ	1	คัน	1.12
รถบรรทุก 10 ล้อ	2	คัน	2.25
รถโดยสาร	1	คัน	1.12



ลักษณะบริเวณที่เกิดอุบัติเหตุ			คิดเป็น %
ทางตรง	35	ครั้ง	52.24
ทางโค้ง	15	ครั้ง	22.39
ทางแยก	16	ครั้ง	23.88
สะพาน	0	ครั้ง	0.00
ทางลาดชัน	1	ครั้ง	1.49
อื่นๆ ระบุ	0	ครั้ง	0.00



แบบรายงานอุบัติเหตุในช่วงเทศกาลปีใหม่ 2554

วันที่ 29 ธันวาคม 2553 - 3 มกราคม 2554

จำนวนเกิดอุบัติเหตุ	94	ครั้ง	
จังหวัดที่เกิดอุบัติเหตุมากที่สุด		อันดับ	
นครพนม	8	ครั้ง	
ชัยนาท	6	ครั้ง	
นครศรีธรรมราช	6	ครั้ง	
นครปฐม	5	ครั้ง	
จำนวนผู้เสียชีวิต	21	ราย	
ชาย	20	ราย	
หญิง	1	ราย	
จำนวนผู้บาดเจ็บ	100	ราย	
ชาย	71	ราย	
หญิง	29	ราย	

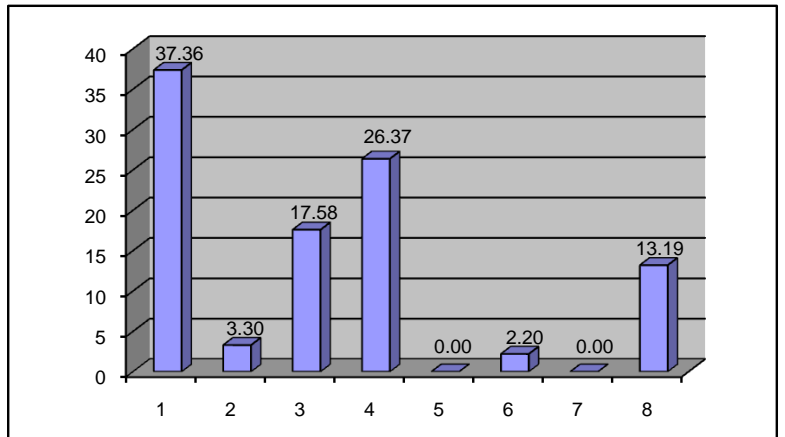
สายทางที่เกิดอุบัติเหตุบ่อยครั้ง

- 1.สาย นฐ.4006 แยกทางหลวงหมายเลข 346 - นครชัยศรี จำนวน 3 ครั้ง
- 2.สาย สพ.3024 แยกทางหลวงหมายเลข 333 - บ้านหนองหลอด จำนวน 3 ครั้ง
- 3.สาย สส.2021 แยกทางหลวงหมายเลข 35 - ชะอำ จำนวน 3 ครั้ง

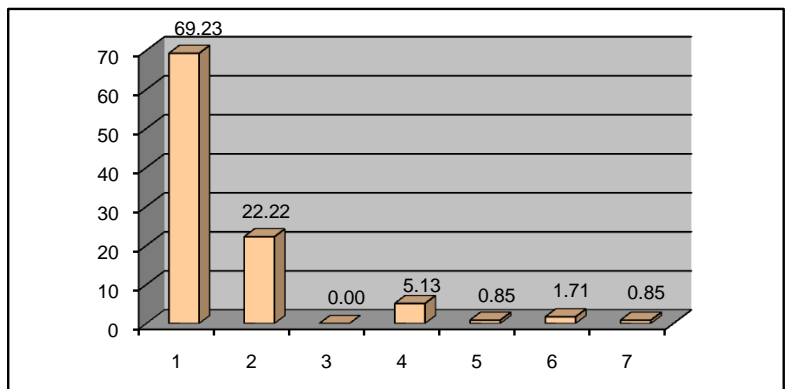
สายทางที่เกิดอุบัติเหตุรุนแรง

- 1.สาย ปจ.2006 แยกทางหลวงหมายเลข 33 - บ้านโป่งใหญ่ จ.ปราจีนบุรี
มีผู้เสียชีวิตชาย 2 ราย
- 2.สาย สข.4040 แยกทางหลวงหมายเลข 4135 - บรรจบทางหลวง 4145 จ.สงขลา
มีผู้เสียชีวิตชาย 1 ราย บาดเจ็บชาย 3 ราย หญิง 2 ราย
- 3.สาย นฐ.3004 แยกทางหลวงหมายเลข 346 - ศาลายา จ.นครปฐม
มีผู้เสียชีวิตชาย 1 ราย บาดเจ็บชาย 2 ราย

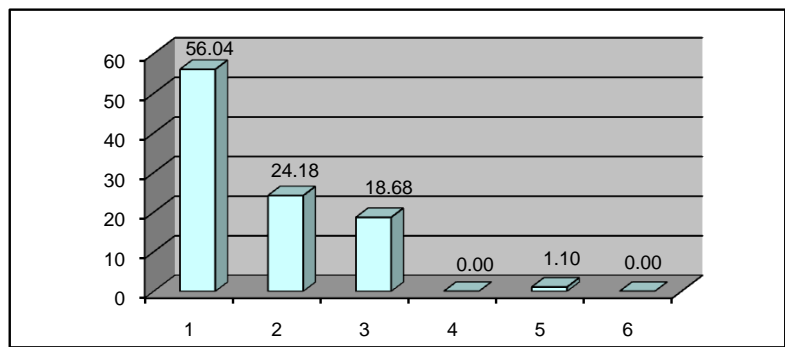
สาเหตุเบื้องต้นที่เกิดอุบัติเหตุ			คิดเป็น %
ขับรถเร็ว	34	ครั้ง	37.36
แซงในที่คับขัน	3	ครั้ง	3.30
คน/รถตัดหน้า	16	ครั้ง	17.58
เมาสุร/ยาบ้า	24	ครั้ง	26.37
อุปกรณ์บกพร่อง	0	ครั้ง	0.00
หลับใน	2	ครั้ง	2.20
สิ่งกีดขวาง	0	ครั้ง	0.00
อื่นๆ	12	ครั้ง	13.19



รถที่เกี่ยวข้องการเกิดอุบัติเหตุ			คิดเป็น %
จักรยานยนต์	81	คัน	69.23
รถยนต์ 4 ที่นั่ง	26	คัน	22.22
รถตู้	0	คัน	0.00
รถปิกอัพ	6	คัน	5.13
รถบรรทุก 6 ล้อ	1	คัน	0.85
รถบรรทุก 10 ล้อ	2	คัน	1.71
รถโดยสาร	1	คัน	0.85



ลักษณะบริเวณที่เกิดอุบัติเหตุ			คิดเป็น %
ทางตรง	51	ครั้ง	56.04
ทางโค้ง	22	ครั้ง	24.18
ทางแยก	17	ครั้ง	18.68
สะพาน	0	ครั้ง	0.00
ทางลาดชัน	1	ครั้ง	1.10
อื่นๆ ระบุ	0	ครั้ง	0.00



แบบรายงานอุบัติเหตุในช่วงเทศกาลปีใหม่ 2554

วันที่ 29 ธันวาคม 2553 - 4 มกราคม 2554

จำนวนเกิดอุบัติเหตุ	106	ครั้ง	
จังหวัดที่เกิดอุบัติเหตุมากที่สุด		อันดับ	
นครพนม	9	ครั้ง	
ชัยนาท	7	ครั้ง	
นครศรีธรรมราช	6	ครั้ง	
นครปฐม	5	ครั้ง	
จำนวนผู้เสียชีวิต	25	ราย	
ชาย	23	ราย	
หญิง	2	ราย	
จำนวนผู้บาดเจ็บ	113	ราย	
ชาย	82	ราย	
หญิง	31	ราย	

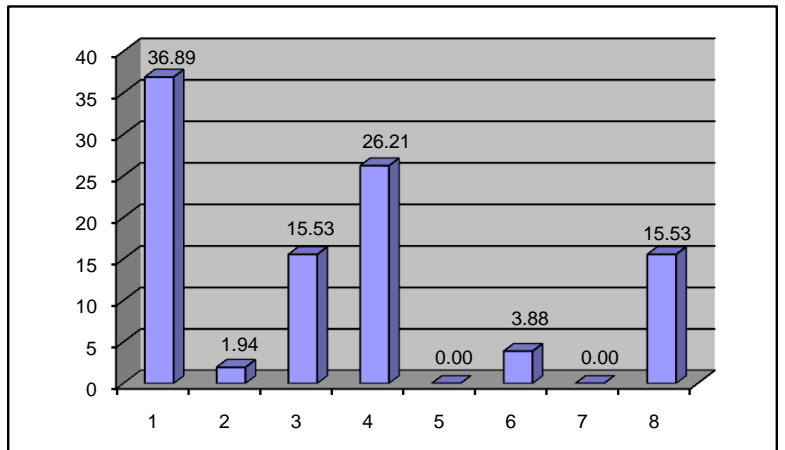
สายทางที่เกิดอุบัติเหตุบ่อยครั้ง

- 1.สาย นฐ.4006 แยกทางหลวงหมายเลข 346 - นครชัยศรี จำนวน 3 ครั้ง
- 2.สาย สพ.3024 แยกทางหลวงหมายเลข 333 - บ้านหนองหลอด จำนวน 3 ครั้ง
- 3.สาย สส.2021 แยกทางหลวงหมายเลข 35 - ชะอำ จำนวน 3 ครั้ง

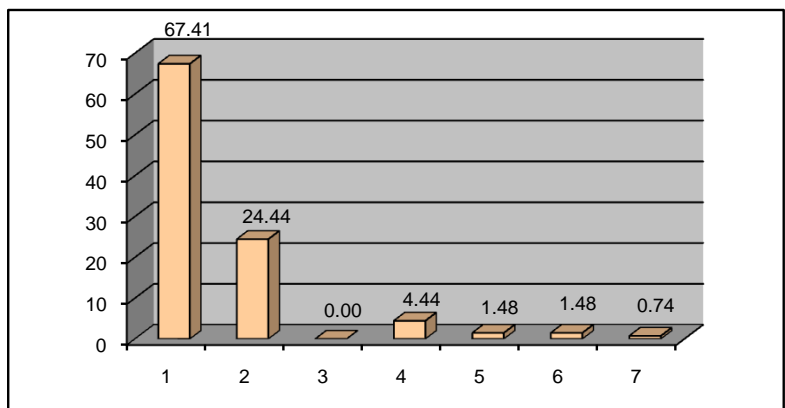
สายทางที่เกิดอุบัติเหตุรุนแรง

- 1.สาย ปจ.2006 แยกทางหลวงหมายเลข 33 - บ้านโป่งใหญ่ จ.ปราจีนบุรี
มีผู้เสียชีวิตชาย 2 ราย
- 2.สาย สข.4040 แยกทางหลวงหมายเลข 4135 - บรรจบทางหลวง 4145 จ.สงขลา
มีผู้เสียชีวิตชาย 1 ราย บาดเจ็บชาย 3 ราย หญิง 2 ราย
- 3.สาย นฐ.3004 แยกทางหลวงหมายเลข 346 - ศาลายา จ.นครปฐม
มีผู้เสียชีวิตชาย 1 ราย บาดเจ็บชาย 2 ราย

สาเหตุเบื้องต้นที่เกิดอุบัติเหตุ		คิดเป็น %
ขับรถเร็ว	38 ครั้ง	36.89
แซงในที่คับขัน	2 ครั้ง	1.94
คน/รถตัดหน้า	16 ครั้ง	15.53
เมาสุรา/ยาบ้า	27 ครั้ง	26.21
อุปกรณ์บกพร่อง	0 ครั้ง	0.00
หลับใน	4 ครั้ง	3.88
สิ่งกีดขวาง	0 ครั้ง	0.00
อื่นๆ	16 ครั้ง	15.53



รถที่เกี่ยวข้องการเกิดอุบัติเหตุ		คิดเป็น %
จักรยานยนต์	91 คัน	67.41
รถยนต์ 4 ที่นั่ง	33 คัน	24.44
รถตู้	0 คัน	0.00
รถปิคอัพ	6 คัน	4.44
รถบรรทุก 6 ล้อ	2 คัน	1.48
รถบรรทุก 10 ล้อ	2 คัน	1.48
รถโดยสาร	1 คัน	0.74



ลักษณะบริเวณที่เกิดอุบัติเหตุ		คิดเป็น %
ทางตรง	60 ครั้ง	58.25
ทางโค้ง	22 ครั้ง	21.36
ทางแยก	20 ครั้ง	19.42
สะพาน	0 ครั้ง	0.00
ทางลาดชัน	1 ครั้ง	0.97
อื่นๆ ระบุ	0 ครั้ง	0.00

