

แบบรายงานอุบัติเหตุในช่วงเทศกาลปีใหม่ 2553

วันที่ 29 ธันวาคม 2552 - 4 มกราคม 2553

จำนวนเกิดอุบัติเหตุ	86	ครั้ง	
จังหวัดที่เกิดอุบัติเหตุมากที่สุด		อันดับ	
ชัยนาท	5	ครั้ง	
อุทัยธานี	4	ครั้ง	
พัทลุง	4	ครั้ง	
นครปฐม	4	ครั้ง	
จำนวนผู้เสียชีวิต	19	ราย	
ชาย	14	ราย	
หญิง	5	ราย	
จำนวนผู้บาดเจ็บ	106	ราย	
ชาย	78	ราย	
หญิง	28	ราย	

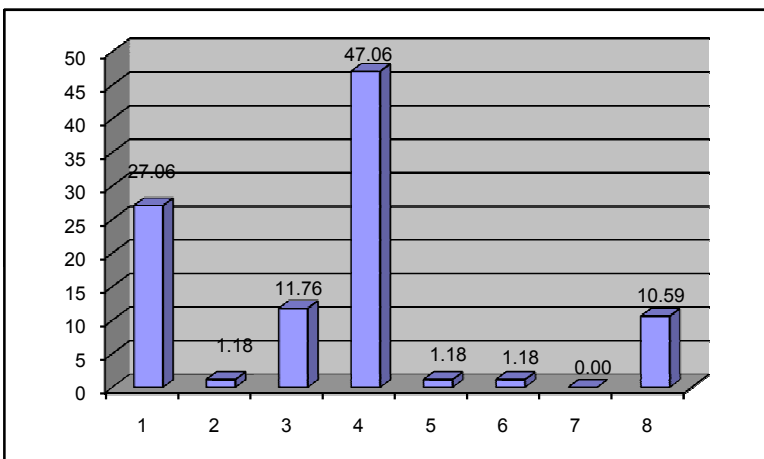
สายทางที่เกิดอุบัติเหตุบ่อยครั้ง

- 1.สาย มห.3003 แยกทางหลวงหมายเลข 212 - บ้านโป่งใหญ่ จ.มุกดาหาร จำนวน 2 ครั้ง
- 2.สาย ชม.3029 แยกทางหลวงหมายเลข 107 - เลี้ยวเมืองเชียงใหม่ จ.เชียงใหม่ จำนวน 2 ครั้ง

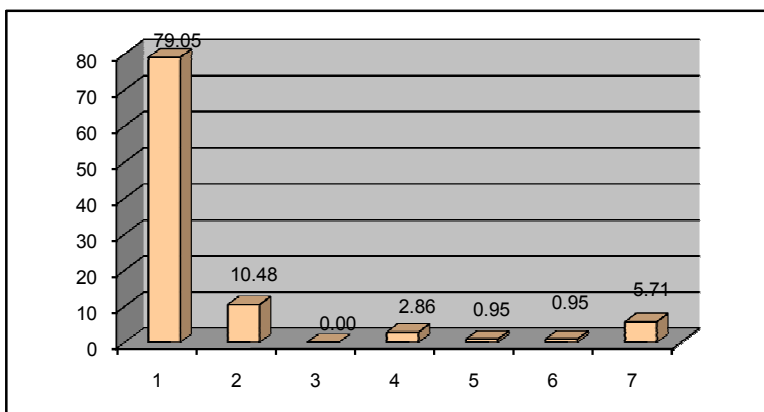
สายทางที่เกิดอุบัติเหตุรุนแรง

- 1.สาย ลย.3002 แยกทางหลวงหมายเลข 203 - บ้านนาซำแซง จ.เลย มีผู้เสียชีวิต ชาย 1 ราย หญิง 1 ราย บาดเจ็บ ชาย 2 ราย หญิง 5 ราย
- 2.สาย สก.4012 แยกทางหลวงหมายเลข 3067 - บ้านโนน จ.สระแก้ว มีผู้เสียชีวิต ชาย 1 ราย บาดเจ็บ ชาย 1 ราย หญิง 4 ราย
- 3.สาย รย.3025 แยกทางหลวงหมายเลข 344 - ถ้ำเขาลอย จ.ระยอง มีผู้เสียชีวิต ชาย 1 ราย บาดเจ็บ ชาย 1 ราย หญิง 3 ราย

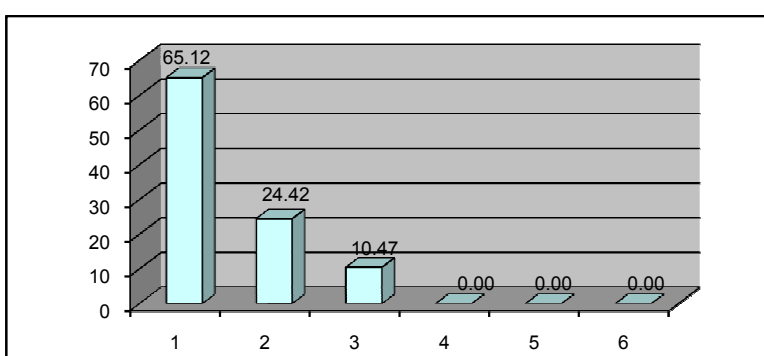
สาเหตุเบื้องต้นที่เกิดอุบัติเหตุ			คิดเป็น %
ขับรถเร็ว	23	ครั้ง	27.06
แซงในที่คับขัน	1	ครั้ง	1.18
คน/รถตัดหน้า	10	ครั้ง	11.76
เมาสุรา/ยาบ้า	40	ครั้ง	47.06
อุปกรณ์บกพร่อง	1	ครั้ง	1.18
หลับใน	1	ครั้ง	1.18
สิ่งกีดขวาง	0	ครั้ง	0.00
อื่นๆ	9	ครั้ง	10.59



รถที่เกี่ยวข้องการเกิดอุบัติเหตุ			คิดเป็น %
จักรยานยนต์	83	คัน	79.05
รถยนต์ 4 ที่นั่ง	11	คัน	10.48
รถตู้	0	คัน	0.00
รถปิคอัพ	3	คัน	2.86
รถบรรทุก 6 ล้อ	1	คัน	0.95
รถบรรทุก 10 ล้อ	1	คัน	0.95
รถโดยสาร	6	คัน	5.71



ลักษณะบริเวณที่เกิดอุบัติเหตุ			คิดเป็น %
ทางตรง	56	ครั้ง	65.12
ทางโค้ง	21	ครั้ง	24.42
ทางแยก	9	ครั้ง	10.47
สะพาน	0	ครั้ง	0.00
ทางลาดชัน	0	ครั้ง	0.00
อื่นๆ ระบุ	0	ครั้ง	0.00



แบบรายงานอุบัติเหตุในช่วงเทศกาลปีใหม่ 2553

วันที่ 29 ธันวาคม 2552 - 3 มกราคม 2553

จำนวนเกิดอุบัติเหตุ	71	ครั้ง	
จังหวัดที่เกิดอุบัติเหตุมากที่สุด		อันดับ	
จังหวัดเพชรบูรณ์	4	ครั้ง	
จังหวัดชัยนาท	4	ครั้ง	
จังหวัดสระแก้ว	3	ครั้ง	
จังหวัดเพชรบุรี	3	ครั้ง	
จำนวนผู้เสียชีวิต	14	ราย	
ชาย	9	ราย	
หญิง	5	ราย	
จำนวนผู้บาดเจ็บ	93	ราย	
ชาย	66	ราย	
หญิง	27	ราย	

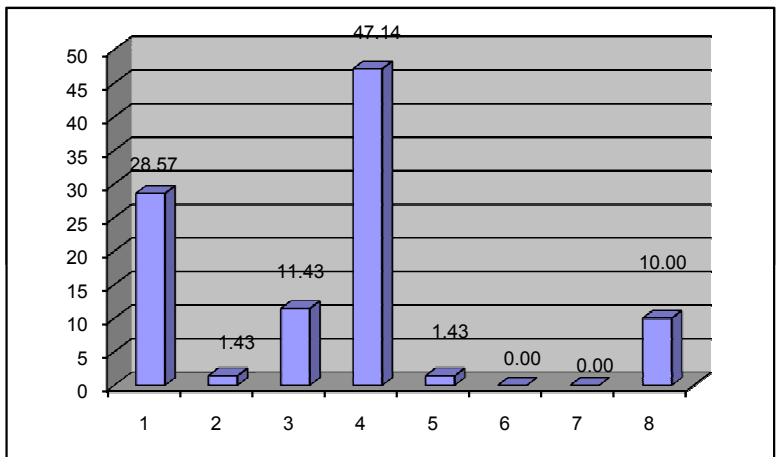
สายทางที่เกิดอุบัติเหตุบ่อยครั้ง

- 1.สาย มห.3003 แยกทางหลวงหมายเลข 212 - บ้านโป่งใหญ่ จ.มุกดาหาร จำนวน 2 ครั้ง
- 2.สาย ชม.3029 แยกทางหลวงหมายเลข 107 - เลี้ยวเมืองเชียงใหม่ จ.เชียงใหม่ จำนวน 2 ครั้ง

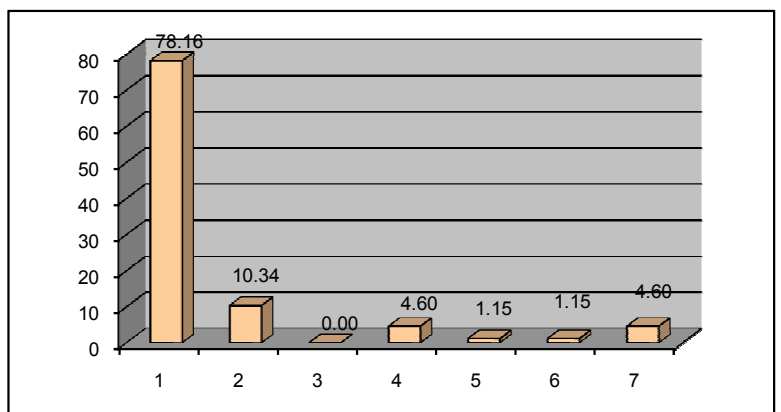
สายทางที่เกิดอุบัติเหตุรุนแรง

- 1.สาย ลย.3002 แยกทางหลวงหมายเลข 203 - บ้านนาซำแซง จ.เลย มีผู้เสียชีวิต ชาย 1 ราย หญิง 1 ราย บาดเจ็บ ชาย 2 ราย หญิง 5 ราย
- 2.สาย สก.4012 แยกทางหลวงหมายเลข 3067 - บ้านโนน จ.สระแก้ว มีผู้เสียชีวิต ชาย 1 ราย บาดเจ็บ ชาย 1 ราย หญิง 4 ราย
- 3.สาย รย.3025 แยกทางหลวงหมายเลข 344 - ถ้ำเขาลอย จ.ระยอง มีผู้เสียชีวิต ชาย 1 ราย บาดเจ็บ ชาย 1 ราย หญิง 3 ราย

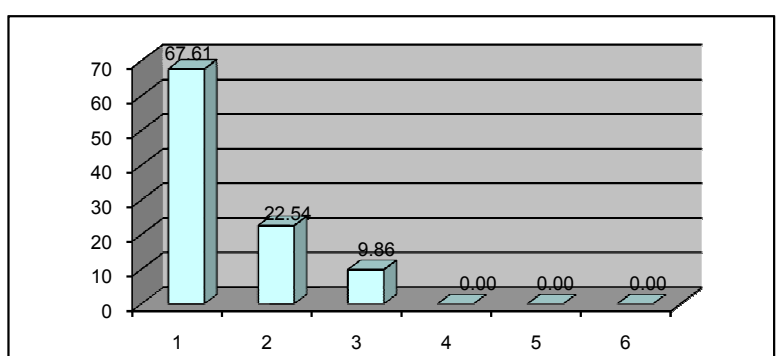
สาเหตุเบื้องต้นที่เกิดอุบัติเหตุ			คิดเป็น %
ขับรถเร็ว	20	ครั้ง	28.57
แซงในที่คับขัน	1	ครั้ง	1.43
คน/รถตัดหน้า	8	ครั้ง	11.43
เมาสุรา/ยาบ้า	33	ครั้ง	47.14
อุปกรณ์บกพร่อง	1	ครั้ง	1.43
หลับใน	0	ครั้ง	0.00
สิ่งกีดขวาง	0	ครั้ง	0.00
อื่นๆ	7	ครั้ง	10.00



รถที่เกี่ยวข้องการเกิดอุบัติเหตุ			คิดเป็น %
จักรยานยนต์	68	คัน	78.16
รถยนต์ 4 ที่นั่ง	9	คัน	10.34
รถตู้	0	คัน	0.00
รถปิคอัพ	4	คัน	4.60
รถบรรทุก 6 ล้อ	1	คัน	1.15
รถบรรทุก 10 ล้อ	1	คัน	1.15
รถโดยสาร	4	คัน	4.60



ลักษณะบริเวณที่เกิดอุบัติเหตุ			คิดเป็น %
ทางตรง	48	ครั้ง	67.61
ทางโค้ง	16	ครั้ง	22.54
ทางแยก	7	ครั้ง	9.86
สะพาน	0	ครั้ง	0.00
ทางลาดชัน	0	ครั้ง	0.00
อื่นๆ ระบุ	0	ครั้ง	0.00



แบบรายงานอุบัติเหตุในช่วงเทศกาลปีใหม่ 2553

วันที่ 29 ธันวาคม 2552 - 2 มกราคม 2553

จำนวนเกิดอุบัติเหตุ	62	ครั้ง	
จังหวัดที่เกิดอุบัติเหตุมากที่สุด		อันดับ	
จังหวัดเพชรบูรณ์	4	ครั้ง	
จังหวัดชัยนาท	4	ครั้ง	
จังหวัดสระแก้ว	3	ครั้ง	
จังหวัดปทุมธานี	2	ครั้ง	
จำนวนผู้เสียชีวิต	13	ราย	
ชาย	9	ราย	
หญิง	4	ราย	
จำนวนผู้บาดเจ็บ	81	ราย	
ชาย	56	ราย	
หญิง	25	ราย	

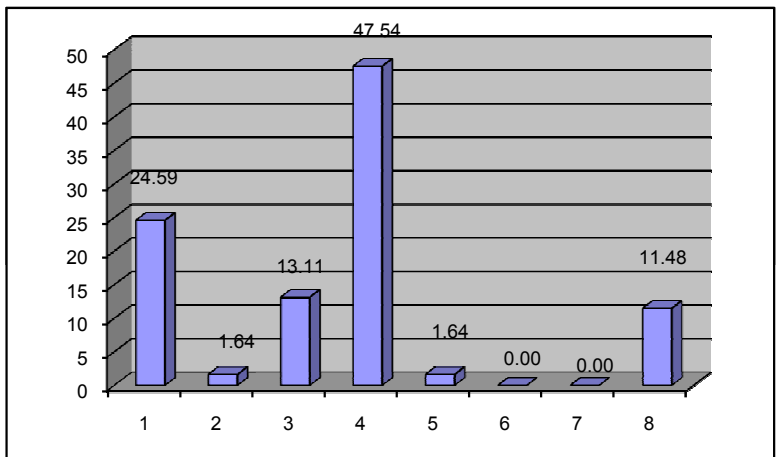
สายทางที่เกิดอุบัติเหตุบ่อยครั้ง

- 1.สาย มห.3003 แยกทางหลวงหมายเลข 212 - บ้านโป่งใหญ่ จ.มุกดาหาร จำนวน 2 ครั้ง
- 2.สาย ชม.3029 แยกทางหลวงหมายเลข 107 - เลี้ยวเมืองเชียงใหม่ จ.เชียงใหม่ จำนวน 2 ครั้ง

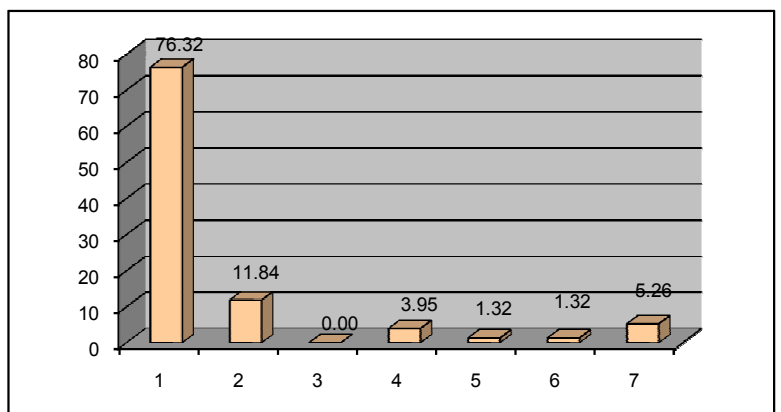
สายทางที่เกิดอุบัติเหตุรุนแรง

- 1.สาย ลย.3002 แยกทางหลวงหมายเลข 203 - บ้านนาซ่าแซง จ.เลย มีผู้เสียชีวิต ชาย 1 ราย หญิง 1 ราย บาดเจ็บ ชาย 2 ราย หญิง 5 ราย
- 2.สาย สก.4012 แยกทางหลวงหมายเลข 3067 - บ้านโนน จ.สระแก้ว มีผู้เสียชีวิต ชาย 1 ราย บาดเจ็บ ชาย 1 ราย หญิง 4 ราย
- 3.สาย รย.3025 แยกทางหลวงหมายเลข 344 - ถ้ำเขาลอย จ.ระยอง มีผู้เสียชีวิต ชาย 1 ราย บาดเจ็บ ชาย 1 ราย หญิง 3 ราย

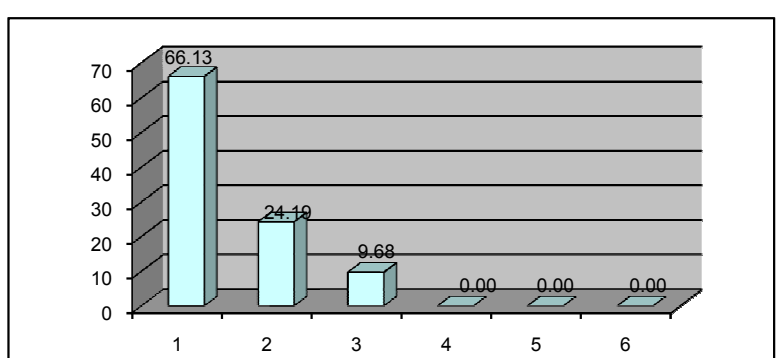
สาเหตุเบื้องต้นที่เกิดอุบัติเหตุ			คิดเป็น %
ขับรถเร็ว	15	ครั้ง	24.59
แซงในที่คับขัน	1	ครั้ง	1.64
คน/รถตัดหน้า	8	ครั้ง	13.11
เมาสุรา/ยาบ้า	29	ครั้ง	47.54
อุปกรณ์บกพร่อง	1	ครั้ง	1.64
หลับใน	0	ครั้ง	0.00
สิ่งกีดขวาง	0	ครั้ง	0.00
อื่นๆ	7	ครั้ง	11.48



รถที่เกี่ยวข้องการเกิดอุบัติเหตุ			คิดเป็น %
จักรยานยนต์	58	คัน	76.32
รถยนต์ 4 ที่นั่ง	9	คัน	11.84
รถตู้	0	คัน	0.00
รถปิคอัพ	3	คัน	3.95
รถบรรทุก 6 ล้อ	1	คัน	1.32
รถบรรทุก 10 ล้อ	1	คัน	1.32
รถโดยสาร	4	คัน	5.26



ลักษณะบริเวณที่เกิดอุบัติเหตุ			คิดเป็น %
ทางตรง	41	ครั้ง	66.13
ทางโค้ง	15	ครั้ง	24.19
ทางแยก	6	ครั้ง	9.68
สะพาน	0	ครั้ง	0.00
ทางลาดชัน	0	ครั้ง	0.00
อื่นๆ ระบุ	0	ครั้ง	0.00



แบบรายงานอุบัติเหตุในช่วงเทศกาลปีใหม่ 2553

วันที่ 29 ธันวาคม 2552 - 1 มกราคม 2553

จำนวนเกิดอุบัติเหตุ	49	ครั้ง	
จังหวัดที่เกิดอุบัติเหตุมากที่สุด		อันดับ	
จังหวัดเพชรบูรณ์	4	ครั้ง	
จังหวัดมุกดาหาร	2	ครั้ง	
จังหวัดปราจีนบุรี	2	ครั้ง	
จังหวัดปทุมธานี	2	ครั้ง	
จำนวนผู้เสียชีวิต	12	ราย	
ชาย	8	ราย	
หญิง	4	ราย	
จำนวนผู้บาดเจ็บ	68	ราย	
ชาย	44	ราย	
หญิง	24	ราย	

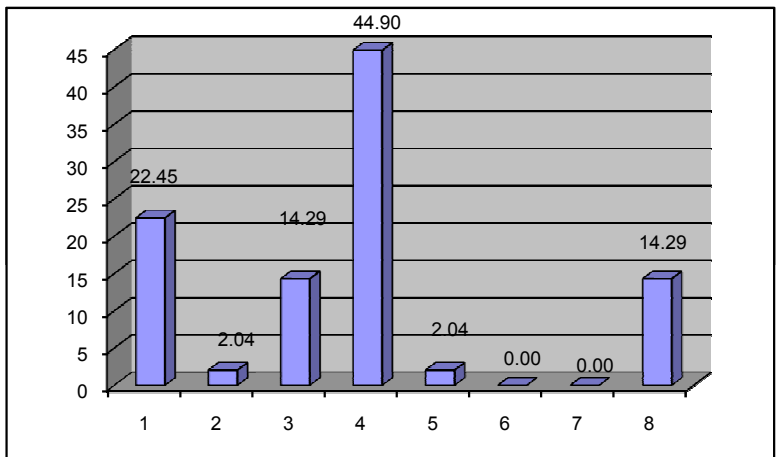
สายทางที่เกิดอุบัติเหตุบ่อยครั้ง

- 1.สาย มห.3003 แยกทางหลวงหมายเลข 212 - บ้านโป่งใหญ่ จ.มุกดาหาร จำนวน 2 ครั้ง
- 2.สาย ชม.3029 แยกทางหลวงหมายเลข 107 - เลี้ยวเมืองเชียงใหม่ จ.เชียงใหม่ จำนวน 2 ครั้ง

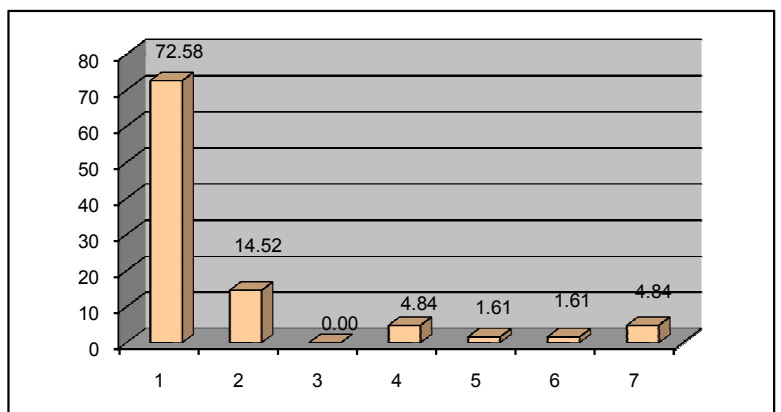
สายทางที่เกิดอุบัติเหตุรุนแรง

- 1.สาย ลย.3002 แยกทางหลวงหมายเลข 203 - บ้านนาซำแซง จ.เลย มีผู้เสียชีวิต ชาย 1 ราย หญิง 1 ราย บาดเจ็บ ชาย 2 ราย หญิง 5 ราย
- 2.สาย สก.4012 แยกทางหลวงหมายเลข 3067 - บ้านโนน จ.สระแก้ว มีผู้เสียชีวิต ชาย 1 ราย บาดเจ็บ ชาย 1 ราย หญิง 4 ราย
- 3.สาย รย.3025 แยกทางหลวงหมายเลข 344 - ถ้ำเขาลอย จ.ระยอง มีผู้เสียชีวิต ชาย 1 ราย บาดเจ็บ ชาย 1 ราย หญิง 3 ราย

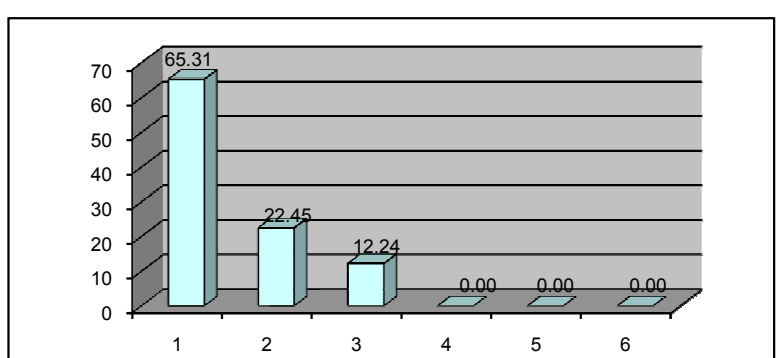
สาเหตุเบื้องต้นที่เกิดอุบัติเหตุ			คิดเป็น %
ขับรถเร็ว	11	ครั้ง	22.45
แซงในที่คับขัน	1	ครั้ง	2.04
คน/รถตัดหน้า	7	ครั้ง	14.29
เมาสุรา/ยาบ้า	22	ครั้ง	44.90
อุปกรณ์บกพร่อง	1	ครั้ง	2.04
หลับใน	0	ครั้ง	0.00
สิ่งกีดขวาง	0	ครั้ง	0.00
อื่นๆ	7	ครั้ง	14.29



รถที่เกี่ยวข้องการเกิดอุบัติเหตุ			คิดเป็น %
จักรยานยนต์	45	คัน	72.58
รถยนต์ 4 ที่นั่ง	9	คัน	14.52
รถตู้	0	คัน	0.00
รถปิคอัพ	3	คัน	4.84
รถบรรทุก 6 ล้อ	1	คัน	1.61
รถบรรทุก 10 ล้อ	1	คัน	1.61
รถโดยสาร	3	คัน	4.84



ลักษณะบริเวณที่เกิดอุบัติเหตุ			คิดเป็น %
ทางตรง	32	ครั้ง	65.31
ทางโค้ง	11	ครั้ง	22.45
ทางแยก	6	ครั้ง	12.24
สะพาน	0	ครั้ง	0.00
ทางลาดชัน	0	ครั้ง	0.00
อื่นๆ ระบุ	0	ครั้ง	0.00



แบบรายงานอุบัติเหตุในช่วงเทศกาลปีใหม่ 2553

วันที่ 29 - 31 ธันวาคม 2552

จำนวนเกิดอุบัติเหตุ	28	ครั้ง	
จังหวัดที่เกิดอุบัติเหตุมากที่สุด		อันดับ	
จังหวัดชัยภูมิ	2	ครั้ง	
จังหวัดมุกดาหาร	2	ครั้ง	
จังหวัดกาฬสินธุ์	2	ครั้ง	
จังหวัดปทุมธานี	2	ครั้ง	
จำนวนผู้เสียชีวิต	6	ราย	
ชาย	4	ราย	
หญิง	2	ราย	
จำนวนผู้บาดเจ็บ	37	ราย	
ชาย	24	ราย	
หญิง	13	ราย	

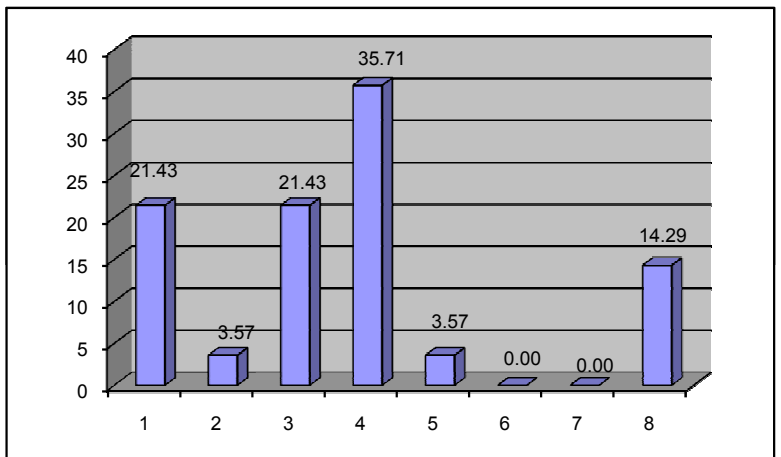
สายทางที่เกิดอุบัติเหตุบ่อยครั้ง

1.สาย มห.3003 แยกทางหลวงหมายเลข 212 - บ้านโป่งใหญ่ จ.มุกดาหาร
จำนวน 2 ครั้ง

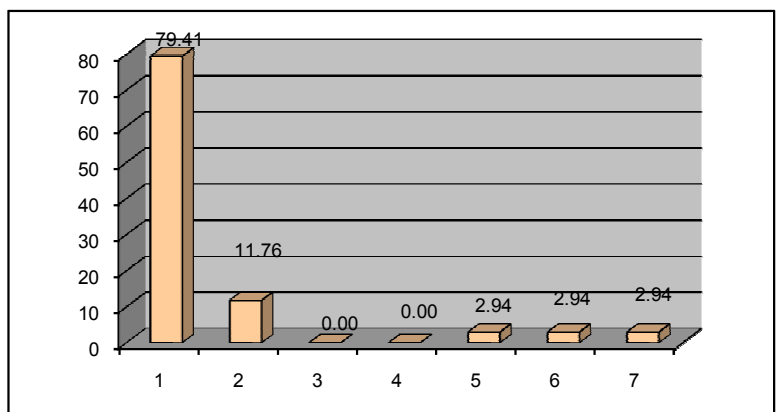
สายทางที่เกิดอุบัติเหตุรุนแรง

1.สาย ลย.3002 แยกทางหลวงหมายเลข 203 - บ้านนาแซง จ.เลย
มีผู้เสียชีวิต ชาย 1 ราย หญิง 1 ราย บาดเจ็บ ชาย 2 ราย หญิง 5 ราย
2.สาย พบ.1005 แยกทางหลวงหมายเลข 4 - บ้านยาง จ.เพชรบุรี
มีผู้เสียชีวิต ชาย 2 ราย
3.สาย ปท.4001 แยกทางหลวงหมายเลข 3261 - บ้านคลองห้า จ.ปทุมธานี
มีผู้เสียชีวิต ชาย 1 ราย

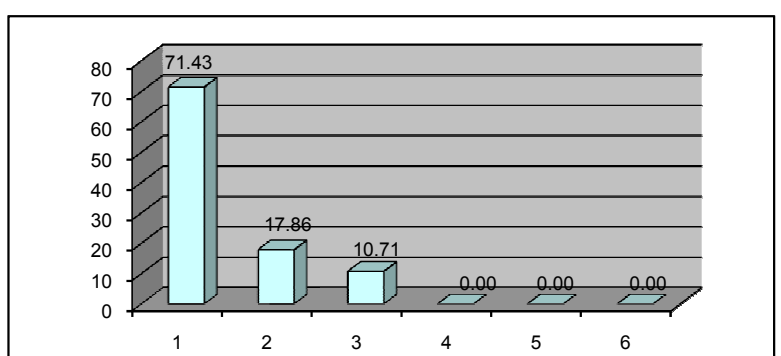
สาเหตุเบื้องต้นที่เกิดอุบัติเหตุ			คิดเป็น %
ขับรถเร็ว	6	ครั้ง	21.43
แซงในที่คับขัน	1	ครั้ง	3.57
คน/รถตัดหน้า	6	ครั้ง	21.43
เมาสุรา/ยาบ้า	10	ครั้ง	35.71
อุปกรณ์บกพร่อง	1	ครั้ง	3.57
หลับใน	0	ครั้ง	0.00
สิ่งกีดขวาง	0	ครั้ง	0.00
อื่นๆ	4	ครั้ง	14.29



รถที่เกี่ยวข้องการเกิดอุบัติเหตุ			คิดเป็น %
จักรยานยนต์	27	คัน	79.41
รถยนต์ 4 ที่นั่ง	4	คัน	11.76
รถตู้	0	คัน	0.00
รถปิคอัพ	0	คัน	0.00
รถบรรทุก 6 ล้อ	1	คัน	2.94
รถบรรทุก 10 ล้อ	1	คัน	2.94
รถโดยสาร	1	คัน	2.94



ลักษณะบริเวณที่เกิดอุบัติเหตุ			คิดเป็น %
ทางตรง	20	ครั้ง	71.43
ทางโค้ง	5	ครั้ง	17.86
ทางแยก	3	ครั้ง	10.71
สะพาน	0	ครั้ง	0.00
ทางลาดชัน	0	ครั้ง	0.00
อื่นๆ ระบุ	0	ครั้ง	0.00



แบบรายงานอุบัติเหตุในช่วงเทศกาลปีใหม่ 2553

วันที่ 29 - 30 ธันวาคม 2552

จำนวนเกิดอุบัติเหตุ	16	ครั้ง	
จังหวัดที่เกิดอุบัติเหตุมากที่สุด		อันดับ	
จังหวัดชัยภูมิ	2	ครั้ง	
จังหวัดมุกดาหาร	2	ครั้ง	
จังหวัดกาฬสินธุ์	2	ครั้ง	
จังหวัดปทุมธานี	2	ครั้ง	
จำนวนผู้เสียชีวิต	6	ราย	
ชาย	4	ราย	
หญิง	2	ราย	
จำนวนผู้บาดเจ็บ	21	ราย	
ชาย	14	ราย	
หญิง	7	ราย	

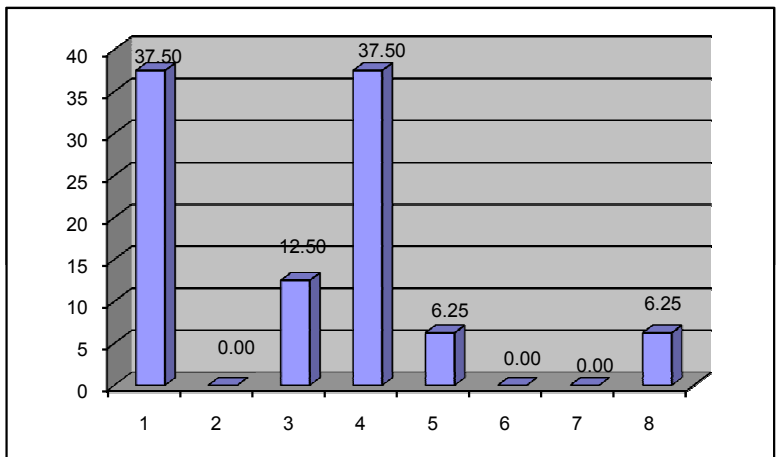
สายทางที่เกิดอุบัติเหตุบ่อยครั้ง

1.สาย มห.3003 แยกทางหลวงหมายเลข 212 - บ้านโป่งใหญ่ จ.มุกดาหาร
จำนวน 2 ครั้ง

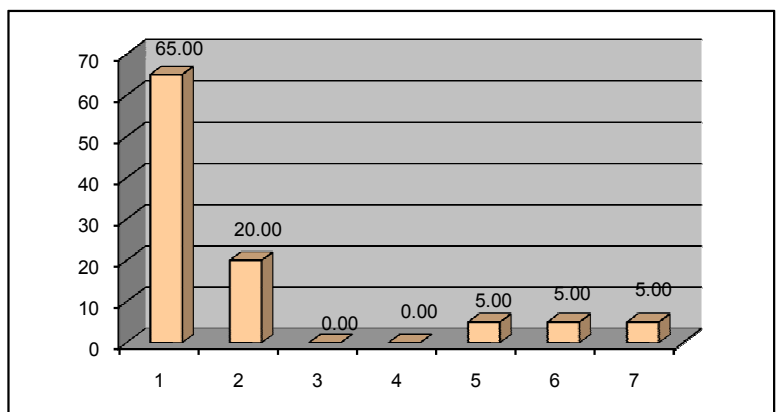
สายทางที่เกิดอุบัติเหตุรุนแรง

1.สาย ลย.3002 แยกทางหลวงหมายเลข 203 - บ้านนาแซง จ.เลย
มีผู้เสียชีวิต ชาย 1 ราย หญิง 1 ราย บาดเจ็บ ชาย 2 ราย หญิง 5 ราย
2.สาย พบ.1005 แยกทางหลวงหมายเลข 4 - บ้านยาง จ.เพชรบุรี
มีผู้เสียชีวิต ชาย 2 ราย
3.สาย ปท.4001 แยกทางหลวงหมายเลข 3261 - บ้านคลองห้า จ.ปทุมธานี
มีผู้เสียชีวิต ชาย 1 ราย

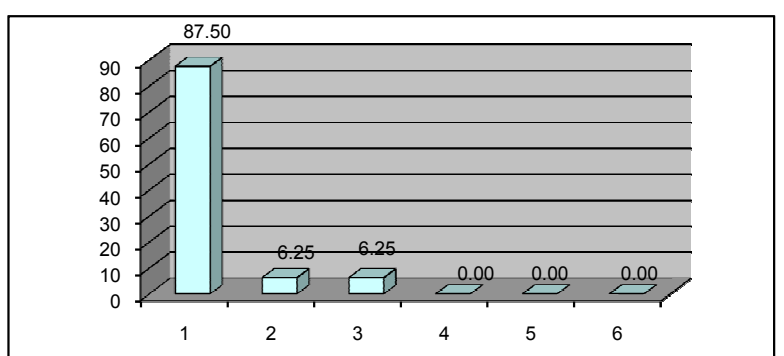
สาเหตุเบื้องต้นที่เกิดอุบัติเหตุ			คิดเป็น %
ขับรถเร็ว	6	ครั้ง	37.50
แซงในที่คับขัน	0	ครั้ง	0.00
คน/รถตัดหน้า	2	ครั้ง	12.50
เมาสุรา/ยาบ้า	6	ครั้ง	37.50
อุปกรณ์บกพร่อง	1	ครั้ง	6.25
หลับใน	0	ครั้ง	0.00
สิ่งกีดขวาง	0	ครั้ง	0.00
อื่นๆ	1	ครั้ง	6.25



รถที่เกี่ยวข้องการเกิดอุบัติเหตุ			คิดเป็น %
จักรยานยนต์	13	คัน	65.00
รถยนต์ 4 ที่นั่ง	4	คัน	20.00
รถตู้	0	คัน	0.00
รถบัส	0	คัน	0.00
รถบรรทุก 6 ล้อ	1	คัน	5.00
รถบรรทุก 10 ล้อ	1	คัน	5.00
รถโดยสาร	1	คัน	5.00



ลักษณะบริเวณที่เกิดอุบัติเหตุ			คิดเป็น %
ทางตรง	14	ครั้ง	87.50
ทางโค้ง	1	ครั้ง	6.25
ทางแยก	1	ครั้ง	6.25
สะพาน	0	ครั้ง	0.00
ทางลาดชัน	0	ครั้ง	0.00
อื่นๆ ระบุ	0	ครั้ง	0.00



แบบรายงานอุบัติเหตุในช่วงเทศกาลปีใหม่ 2553

วันที่ 29 ธันวาคม 2552

จำนวนเกิดอุบัติเหตุ	3	ครั้ง	
จังหวัดที่เกิดอุบัติเหตุมากที่สุด		อันดับ	
จังหวัดชัยภูมิ	2	ครั้ง	
จังหวัดเพชรบุรี	1	ครั้ง	
		ครั้ง	
		ครั้ง	
จำนวนผู้เสียชีวิต	3	ราย	
ชาย	2	ราย	
หญิง	1	ราย	
จำนวนผู้บาดเจ็บ	2	ราย	
ชาย	2	ราย	
หญิง	0	ราย	

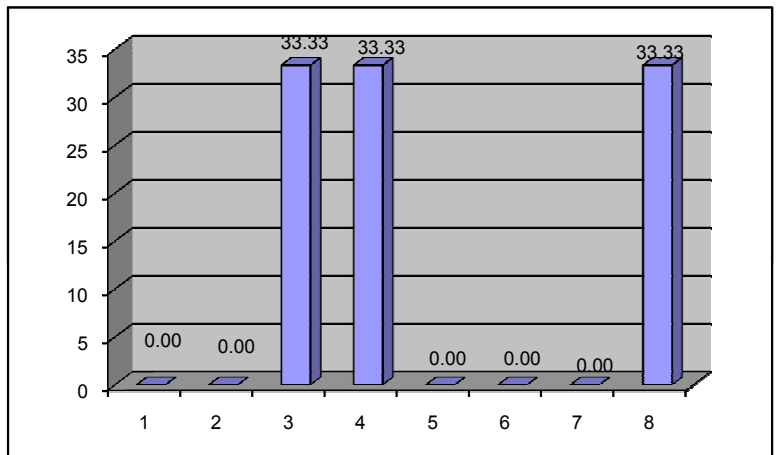
สายทางที่เกิดอุบัติเหตุบ่อยครั้ง

สายทางที่เกิดอุบัติเหตุรุนแรง

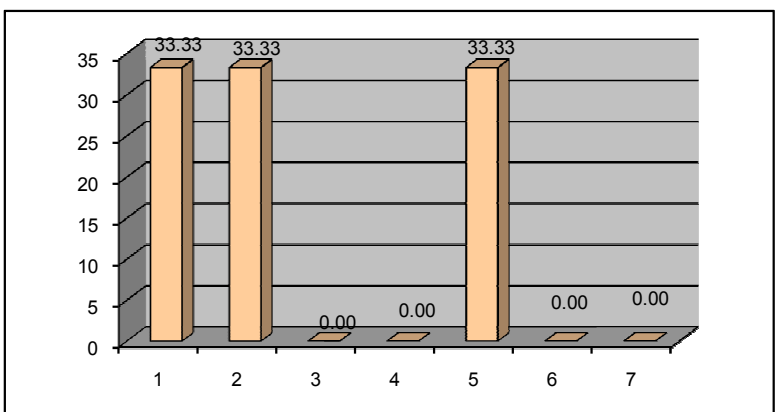
1.สาย พบ.1005 แยกทางหลวงหมายเลข 4 - บ้านฉาง จ.เพชรบุรี

มีผู้เสียชีวิต ชาย 2 ราย

สาเหตุเบื้องต้นที่เกิดอุบัติเหตุ			คิดเป็น %
ขับรถเร็ว	0	ครั้ง	0.00
แซงในที่คับขัน	0	ครั้ง	0.00
คน/รถตัดหน้า	1	ครั้ง	33.33
เมาสุรา/ยาบ้า	1	ครั้ง	33.33
อุปกรณ์บกพร่อง	0	ครั้ง	0.00
หลับใน	0	ครั้ง	0.00
สิ่งกีดขวาง	0	ครั้ง	0.00
อื่นๆ	1	ครั้ง	33.33



รถที่เกี่ยวข้องการเกิดอุบัติเหตุ			คิดเป็น %
จักรยานยนต์	1	คัน	33.33
รถยนต์ 4 ที่นั่ง	1	คัน	33.33
รถตู้	0	คัน	0.00
รถปิคอัพ	0	คัน	0.00
รถบรรทุก 6 ล้อ	1	คัน	33.33
รถบรรทุก 10 ล้อ	0	คัน	0.00
รถโดยสาร	0	คัน	0.00



ลักษณะบริเวณที่เกิดอุบัติเหตุ			คิดเป็น %
ทางตรง	2	ครั้ง	66.67
ทางโค้ง	0	ครั้ง	0.00
ทางแยก	1	ครั้ง	33.33
สะพาน	0	ครั้ง	0.00
ทางลาดชัน	0	ครั้ง	0.00
อื่นๆ ระบุ	0	ครั้ง	0.00

